



# PLAN D' ACTIONS

## Communication pour le Changement Social et Comportemental (CCSC) des habitants de Niamey

**MAHMAN COULIBALY adamou**

Ministère de l'Environnement, de la Salubrité Urbaine et  
du Développement Durable (MESUDD)

Direction Générale de la Salubrité et de l'Amélioration du Cadre de Vie(DGSU/AV)

**Niger**

# Plan de présentation

**1- Présentation de la Ville de Niamey**

**2- Situation actuelle et causes du problème**

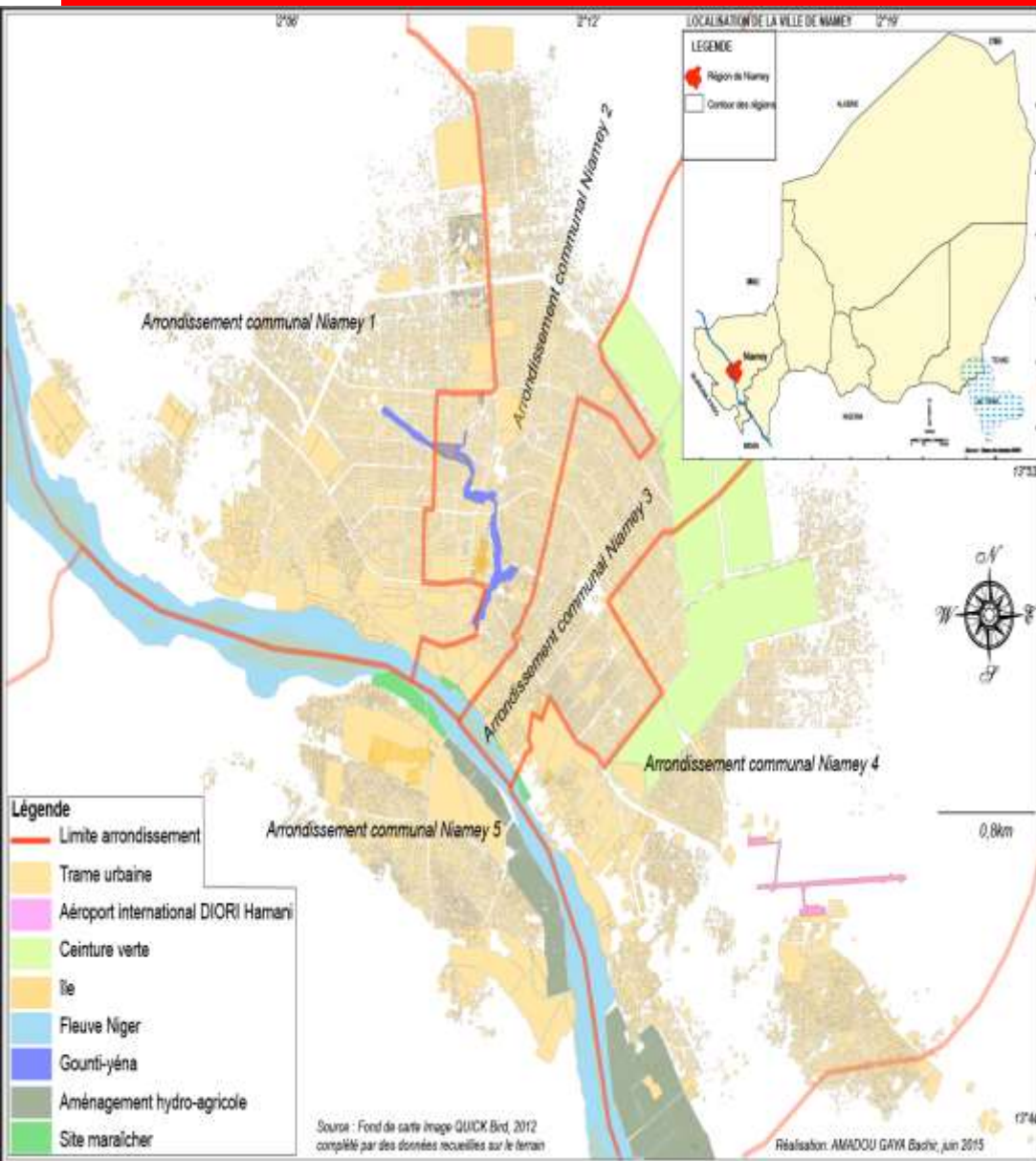
**3- Objectifs du plan d'actions**

**4- Leçons apprises à Yokohama**

**5- Pistes de solution au problème**

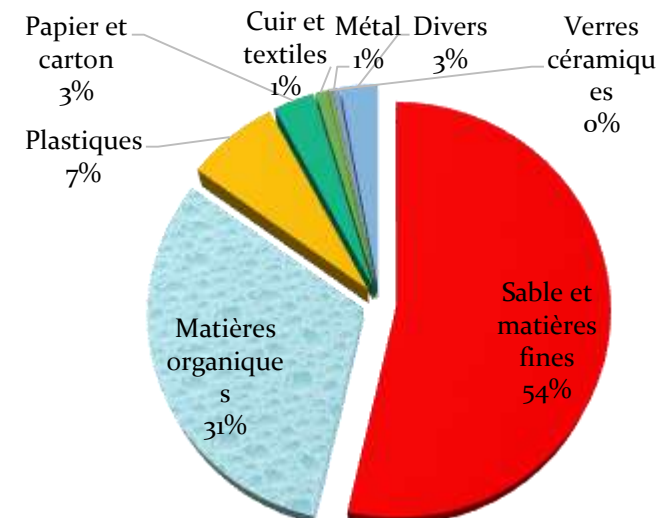
**6- Matrice du Plan d'actions**

# 1- Présentation de Niamey



- ◆ Arrondissements Communaux : 5
  - ◆ Superficie : 255 km<sup>2</sup>
  - ◆ Population : 1.243.453 habitants
  - ◆ Femmes 51%... Hommes 49%
  - ◆ Taux d'accroissement : 3%
  - ◆ Moins de 20 ans : 55%
  - ◆ Plus de 60 ans : 3%
  - ◆ Age moyen des habitants : 21,5ans
  - ◆ Production DSM : 0,75 kg/j /pers
  - ◆ Taux d'évacuation DSM/j : 40%
- (INS, 2018)

## Caractéristiques des déchets solides ménagers



## 2- Situation actuelle et causes du problème

| <b>Pré- collecte</b>   | <b>Collecte et transport</b>  | <b>Traitement intermédiaire</b>   | <b>Mise en décharge</b>  |
|--|---|---|--|
| <ul style="list-style-type: none"> <li>- la ville est sale</li> <li>- prolifération des déchets plastiques</li> <li>- Absence de tri</li> <li>- Absence de cadre formel d'intervention des pré-collecteurs ;</li> <li>- Utilisation d'équipements inadaptés ;</li> </ul> | <ul style="list-style-type: none"> <li>- Mauvais état des routes</li> <li>- Conteneurs inadaptés ;</li> <li>- Insuffisance des engins de transport des déchets ;</li> <li>- Insuffisance des conteneurs et des points de regroupement ;</li> <li>- Faible niveau d'enlèvement des conteneurs ;</li> <li>- Faible suivi de la destination des conteneurs à déchets.</li> </ul> | <ul style="list-style-type: none"> <li>- Faible de développement des filières de : récupération et de valorisation</li> </ul> | <ul style="list-style-type: none"> <li>- Absence d'un centre d'enfouissement</li> <li>- Utilisation des anciennes carrières comme décharge contrôlée technique e décharge</li> </ul> |
| <b>Dimensions</b>  |   |   |  |
| Individuelle<br>Sociale<br>Organisationnelle   | Organisationnelle<br>Institutionnelle   | Sociale<br>Organisationnelle<br>Institutionnelle  | Institutionnelle<br>Financière   |

# Situation actuelle et causes du problème

De tous ces problèmes, nous avons choisis de traiter celui de la pré-collecte déchets solides ménagers.

| <b>Problèmes de la pré- collecte</b>  | <b>Causes</b>   | <b>Conséquences</b>  |
|---|---|--|
| <ul style="list-style-type: none"><li>- Absence de tri</li><li>- Absence de cadre formel d'intervention des pré-collecteurs ;</li><li>- Utilisation d'équipements inadaptés ;</li><li>- Dépôt des déchets aux points collecte par les enfants ou les pré-collecteurs bien souvent informels</li></ul> | <ul style="list-style-type: none"><li>- Faible suivi et encadrement des activités par les services techniques;</li><li>- Méconnaissance des relations entre déchets et santé;</li><li>- Méconnaissance des avantages du tri des déchets</li></ul> | <ul style="list-style-type: none"><li>- Beaucoup de sable dans la poubelle ;</li><li>- Mort des animaux domestiques pour avoir ingéré les déchets plastiques souples sucrés/salés;</li><li>- Perte monétaire des ménages;</li><li>- Pollution de l'environnement</li></ul> |

## 2- Situation actuelle et causes du problème

Décharge sauvage en pleine Ville



Brûlage à l'air libre des déchets, pourtant interdit



Déchets plastiques souples accrochés aux arbres

Conflits de voisinage

De quelques poubelles versées pour niveler, la devanture de maison est devenue en 10 jours, un dépotoir sauvage.



Caniveaux transformés en dépotoirs sauvages



Des sachets plastiques sous forme d'une boule indigeste (bézoard) peuvent des fois atteindre le tiers du poids de l'animal.



# 3- Objectifs du Plan d'actions

## **Objectif Général**

Améliorer la pré collecte des déchets solides ménagers à Niamey

## **Objectifs spécifiques**

1. Sensibiliser et informer 30% de la population de Niamey sur les bonnes pratiques d'hygiène et l'assainissement des déchets solides urbains;
2. Organiser les pré collecteurs de déchets solides municipaux;
3. Promouvoir les secteurs qui favorisent le recyclage et la récupération des déchets solides ménagers.



## **Résultats attendus (au bout de 3 années)**

- Augmenter de 5% le taux de tri et l'utilisation de poubelles sélectives dans les ménages;
- Réduire de 10% la quantité de sachets plastique utilisés par les habitants;
- Réduire de 10% le sable dans les poubelles de Niamey.

# Groupes cibles

| Cibles   | Changements souhaités  | Thèmes à développer   |
|--|--|---|
| <p><b>Primaire :</b></p> <p>Jeunes et de femmes de Niamey.</p>   | <ul style="list-style-type: none"> <li>• Les jeunes ne jettent plus par terre, trient les déchets et utilisent les poubelles ;</li> <li>• Les femmes ont adopté un meilleur système de balayage sans sable, utilisent des poubelles, trient les déchets et ont changé leur langage : elles ne disent plus aux enfants va verser dehors..Mais va mettre dans..</li> </ul>   | <ul style="list-style-type: none"> <li>➢ Mode de balayage et Tri au domicile (enlever le sable) ;</li> <li>➢ 3R ;</li> <li>➢ Hygiène individuelle, lavage des mains.</li> <li>➢ Dignité et salubrité ;</li> <li>➢ Salubrité et voisinage ;</li> <li>➢ Salubrité et Santé</li> </ul> |
| <p><b>Secondaire :</b></p> <p>Chefs de ménages, Enseignant/école, Leaders religieux/ Opinion/ Artistes, Acteurs économiques de la rue (Boutiquiers/ Tabliers, Restaurateurs/ces, Artisans et Taximan) et les médias de masse/Journalistes.</p> | <ul style="list-style-type: none"> <li>• Les chefs de ménages s'impliquent dans la gestion des DSM ;</li> <li>• Les écoles refusent que leurs cours et alentours deviennent des dépotoirs sauvages ;</li> <li>• Les leaders religieux/ opinion participent aux campagnes de CCC ;</li> <li>• Les associations se mobilisent pour rendre leurs quartiers propres ;</li> <li>• Les business donnent des emballages biodégradables à leurs clients, utilisent des poubelles, trient leurs déchets et les valorisent.</li> </ul> | <ul style="list-style-type: none"> <li>➢ Respect de la loi ;</li> <li>➢ 3R ;</li> <li>➢ Opportunités de création d'emplois verts dans les déchets</li> </ul> <p>Utilisation des poubelles</p>   |
| <p><b>Tertiaire:</b></p> <p>Institutions, les autorités publiques (Parlementaires, Membres du Gouvernement), les Partenaires Techniques et Financiers et les Mass médias.</p>  | <ul style="list-style-type: none"> <li>• Le parlement met en cohérence les lois sur l'hygiène publique ;</li> <li>• Le gouvernement fait de la salubrité urbaine une priorité ;</li> <li>• Les medias augmentent le nombre de production et de diffusion des émissions de salubrité ;</li> <li>• La ville de Niamey applique la réglementation en vigueur sans aucune complaisance.</li> </ul>   | <ul style="list-style-type: none"> <li>➢ Actualisation / renforcement de la réglementation nationale en matière d'hygiène publique;</li> <li>➢ Financement de la salubrité ;</li> <li>➢ Partenariat Public Privé.</li> </ul>  |



# 4- Leçons apprises à Yokohama

Des rues propres, des usines silencieuses, la discipline.

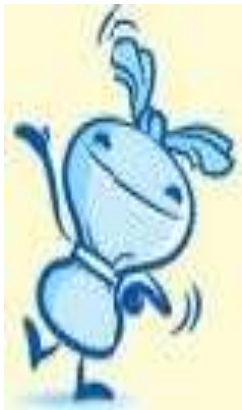
- Au niveau macro: développement et mise en œuvre du plan G30;
- A l'échelle méso : création du bureau de recyclage des déchets (RWRB);
- Au niveau micro: communication, guide de tri des déchets, éducation environnementale, implication des citoyens et des entreprises, mascottes, évaluation et suivi, système de collecte des données, haut niveau de récupération et de recyclage des déchets, éco-responsabilité;
- Ville de collaboration entre la Ville de Yokohama et JICA.

# Leçons apprises à Yokohama



Mise en décharge finale offshore des cendres et autres mâchefers  
D'une pierre deux coups : Traiter les mâchefers et construire des espace sur la mer.

Les mascottes  
Io  
Mio



Les dessins des enfants sur leur vision de leur cadre de vie.

# 5- Pistes de solution au problème

- Développement et mise en œuvre de notre plan G30;
- Mise en place d'une agence de gestion des déchets;
- Actions de communication et de sensibilisation;
- Réviser et appliquer les lois;
- Promouvoir le partenariat public-privé (PPP);
- Promouvoir le bénévolat/Volontariat;
- Promouvoir un partenariat décentralisé;
- Promotion du panier de la ménagère;
- Mener des Campagnes salubrité.

# 6- Matrice du plan d'actions

| OBJECTIFS SPECIFIQUES   | ACTIVITES  | Acteurs et Responsabilités | Budget | Planning | Indicateurs Objectivement vérifiables (IOV)   |
|---|--|----------------------------|--------|----------|---|
|   | <b>Diagnostic de la situation</b>  | MESUDD                     |        |          |   |
| 1. Sensibiliser et informer 30% de la population de Niamey sur les bonnes pratiques d'hygiène et l'assainissement des déchets solides urbains | Développement d'outils et matériel (Guide, module, mascotte)   | MESUDD                     |        |          | Disposition d'une mascotte                    |
|   | Campagne de sensibilisation (ERE, Visite à domicile) - Démonstration 3R                                | MESUDD ; Partenaires       |        |          |   |
|   | Formation de tous les acteurs  |                            |        |          |   |
|   | Organisation des opérations « Coup de balai » dans les écoles  |                            |        |          | Nombres d'écoles propres                      |
|   | Redynamiser les associations volontaires qui travaillent pour l'amélioration du cadre de vie de Niamey |                            |        |          |   |
|   | Appui à l'opérationnalisation de la brigade sanitaire  |                            |        |          | Nombre de PV dressés par la brigade sanitaire |
|   | Appui à l'opérationnalisation de la ligne verte  |                            |        |          |   |
| 2. Organiser les pré collecteurs des déchets solides ménagers   | Renforcement des capacités individuelles et collectives de pré collecteurs                             |                            |        |          | Taux de nouveaux contrats                     |
|   | Appui à la détermination des points de regroupement (mapping) à la Ville de Niamey                     |                            |        |          |   |
|   | Organisation de concours (le quartier le plus propre, le pécollecteur le plus distingué)               |                            |        |          |   |
| 3. Promouvoir les filières de recyclage et de valorisation des déchets solides ménagers.  | Renforcement des capacités des récupérateurs et recycleurs artisanaux                                  |                            |        |          |   |
|   | Organisation des journées portes ouvertes aux produits de recyclage                                    |                            |        |          |   |
|   | Organisation de 3 voyages d'étude au Ghana, Nigéria, Tunisie   |                            |        |          |   |
|   | Organisation d'un forum national sur les 3R  |                            |        |          |   |
|   | <b>Suivi - Evaluation</b>  |                            |        |          |   |
|   | <b>Capitalisation des bonnes pratiques</b>   | MESUDD                     |        |          |   |

ARIGATOU GOZAIMASU